

ภาคผนวกที่ 16

แผนป้องกันและระงับอัคคีภัย



แผนป้องกันและระงับอัคคีภัย

บริษัท เวล เกรด เอ็นจิเนียริง จำกัด (มหาชน)

ครั้งที่ 1 ประจำปี 2567

โครงการก่อสร้างแอทโมซ พาลาซิโอ ลาดพร้าววังหิน
(J092)



บริษัท เวล เกรด เอ็นจิเนียริง จำกัด (มหาชน)

ที่อยู่ : 50/1203 ม.9 ต.บางพูด อ.ปากเกร็ด จ.นนทบุรี 11120

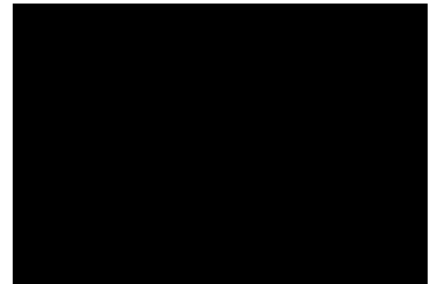
คำนำ

เนื่องจากเหตุการณ์เพลิงไหม้แต่ละครั้งนั้นก่อให้เกิดความสูญเสีย เป็นอย่างมากต่อทรัพย์สิน และโดยเฉพาะชีวิตอันมีค่าของพนักงาน ผู้ปฏิบัติงาน และส่งผลทางอ้อมต่อการสูญเสียซึ่งขวัญ และกำลังใจในการทำงาน

ดังนั้นบริษัทฯ จึงกำหนดมาตรการป้องกันเพื่อไม่ให้เกิดเหตุการณ์ดังกล่าวขึ้นและ การจัดให้มีแผนการป้องกัน และระงับอัคคีภัย ซึ่งจะช่วยให้พนักงานเกิดความเข้าใจการปฏิบัติตัวเมื่อเกิดเหตุการณ์เพลิงไหม้ อัคคีภัยได้ดี

บริษัท เวล เกรด เอ็นจิเนียริง จำกัด (มหาชน) จึงได้ดำเนินการจัดทำแผนป้องกันและระงับอัคคีภัยในการรับเหตุฉุกเฉินขึ้น โดยหวังเป็นอย่างยิ่งว่าแผนดังกล่าวจะสามารถใช้เป็นแนวทางในการจัดการป้องกัน และระงับอัคคีภัยในสถานประกอบการ อันเป็นประโยชน์ต่อนายจ้าง ลูกจ้าง และผู้เกี่ยวข้องในการนำไปปฏิบัติได้ต่อไป

จัดทำโดย



สารบัญ

เรื่อง	หน้า
คำนำ	1
สารบัญ	2
มาตรการป้องกันและระงับอัคคีภัย	3 - 26
- แผนที่ 1 แผนการอบรม	7
- แผนที่ 2 แผนการรณรงค์	10
- แผนที่ 3 แผนการตรวจตรา	12
- แผนที่ 4 แผนระงับเหตุเพลิงไหม้ขั้นต้นและแผนระงับเหตุเพลิงไหม้ขั้นรุนแรง	16
- แผนที่ 5 แผนการอพยพ	23
- แผนที่ 6 แผนบรรเทาทุกข์	26
- แผนที่ 7 แผนปฏิรูปและฟื้นฟู	29
เอกสารแนบ	33



มาตรการป้องกันและระงับอัคคีภัย

บริษัท บริษัท เวล เกรด เอ็นจิเนียริ่ง จำกัด (มหาชน) ดำเนินการด้านความปลอดภัยและระงับอัคคีภัยไว้เรียบร้อยแล้วภายในหน่วยงาน จุดประสงค์ของบริษัทฯ ที่มีการดำเนินการด้านนี้เพื่อเป็นการป้องกันทั้งชีวิตและทรัพย์สินของพนักงานเอง และของบริษัทฯ

มาตรการต่าง ๆ ที่บริษัทฯ ดำเนินการเกี่ยวกับการป้องกันและระงับอัคคีภัย มีดังนี้

1. จัดให้มีแผนการป้องกันและระงับอัคคีภัย ทั้งทางด้านการตรวจตรา การอบรม การณรงค์ป้องกันอัคคีภัย การดับเพลิง การอพยพหนีไฟ การบรรเทาทุกข์ และการปฏิรูปฟื้นฟู
2. จัดให้มีทางผ่านเข้าออกตามมาตรฐานที่กฎหมายกำหนด
3. จัดให้มีจุดรวมพลที่ปลอดภัย ซึ่งสามารถเดินทางออกไปสู่จุดนั้นได้หลายเส้นทาง
4. ประตุนีไฟมีป้ายบอกมองเห็นชัดเจน และไม่มีสิ่งใดกีดขวาง
5. ถังดับเพลิงมือถือมีการจัดไว้หลายชนิด เช่น ผงเคมีแห้ง โฟม
6. การตรวจสอบสภาพของถังดับเพลิงทุก ๆ 1 เดือน
7. การอบรมพนักงานเรื่อง การดับเพลิงเบื้องต้น
8. การติดตั้งป้าย “ห้ามสูบบุหรี่” ไว้ในพื้นที่ ที่ไม่ต้องการให้มีการสูบบุหรี่

แผนป้องกันอัคคีภัย

บริษัทฯ ได้กำหนดหน้าที่ผู้รับผิดชอบในสถานประกอบการ ในการป้องกันอัคคีภัย ดังนี้

1. ฝ่ายบริหาร

- 1.1 มีการจัดระบบต่าง ๆ ที่ป้องกันอัคคีภัยมิให้เกิดขึ้น หรือหากเกิดขึ้นทางฝ่ายบริหารของบริษัทฯ มีการจัดเตรียมอุปกรณ์ดับเพลิงไว้ทุกอย่าง
- 1.2 จัดให้มีเจ้าหน้าที่ความปลอดภัยเข้าไปดำเนินการป้องกันและระงับอัคคีภัย เช่น การฝึกอบรม การตรวจตรา และการปรับปรุงสภาพการทำงาน
- 1.3 มีการกำหนดระเบียบควบคุม สำหรับผู้รับเหมา และบุคคลภายนอก ที่เข้ามาภายในบริษัทฯ เพื่อป้องกันบุคคลเหล่านี้เข้ามากระทำการใดๆที่จะก่อให้เกิดประกายไฟ

2. หน้าที่ของพนักงานเกี่ยวกับการป้องกันอัคคีภัย

- 2.1 พนักงานทุกคนห้ามก่อไฟในเขตที่ห้ามหรือใน Site งานก่อสร้าง ก่อนได้รับอนุญาตจากผู้ที่มีหน้าที่รับผิดชอบ
- 2.2 ทางบริษัทฯ มีการกำหนดจุดที่สูบบุหรี่ไว้สำหรับพนักงานและห้ามพนักงานสูบบุหรี่นอกเหนือจากจุดที่กำหนด
- 2.3 ห้ามทำการซ่อมแซมเครื่องมือเครื่องจักรต่างๆ อันอาจจะก่อให้เกิดประกายไฟภายใน Site งานก่อสร้าง ก่อนที่จะทำการซ่อมต้องแจ้งไปยังฝ่ายช่างซ่อมและเจ้าหน้าที่ความปลอดภัย

- 2.4 พนักงานทุกคนจะต้องร่วมกันทำความสะอาดภายในพื้นที่การทำงาน และกำจัดขยะที่ติดไฟง่ายออกภายนอก Site งานก่อสร้าง ในพื้นที่ที่ปลอดภัย

3. หน้าที่ของเจ้าหน้าที่ความปลอดภัยในการทำงาน

- 3.1 กำหนดเขตพื้นที่ที่เสี่ยงต่อการเกิดเหตุเพลิงไหม้
- 3.2 ตรวจสอบสถานที่ที่ล่อแหลมต่อการเกิดเพลิงไหม้เป็นประจำ
- 3.3 กำหนดรายละเอียดของแผนป้องกันและระงับอัคคีภัยตลอดจนจัดให้มีการอบรม และฝึกปฏิบัติเป็นระยะ
- 3.4 ดูแลและตรวจสอบอุปกรณ์ดับเพลิง และเครื่องดับเพลิงให้พร้อมใช้งาน
- 3.5 ออกใบอนุญาตการทำงานในพื้นที่ควบคุมอัคคีภัย

4. หน้าที่ของเจ้าหน้าที่รักษาความปลอดภัย (รปภ.)

บริษัทฯ มีระบบควบคุมบุคคลภายนอกอย่างมีประสิทธิภาพ เช่น มีการตรวจค้นบุคคลภายนอกทุกคนที่ต้องการเข้าไปสู่ภายในพื้นที่การทำงานทั่วทุกที่จะมีกล้องโทรทัศน์วงจรปิดตรวจจับตลอดเวลา รวมทั้งจะมีเจ้าหน้าที่รักษาความปลอดภัยเดินตรวจสอบตามจุดต่าง ๆ ภายใน ดังนั้นทางบริษัทฯ จึงกำหนดให้ เจ้าหน้าที่รักษาความปลอดภัยมีหน้าที่คอยสอดส่องดูแลและระงับอัคคีภัยเบื้องต้นภายในพื้นที่การทำงานหากเกิดเพลิงไหม้ขึ้น

การจัดทำแผนระงับป้องกันอัคคีภัย

การป้องกันและระงับอัคคีภัยในสถานที่ทำงานก่อสร้างและที่พักอาศัยชั่วคราวกำหนดให้มีแผนป้องกันและระงับอัคคีภัย ตามสภาวะการณ์ ประกอบด้วย ก่อนเกิดเหตุเพลิงไหม้, ขณะเกิดเหตุเพลิงไหม้, หลังเหตุเพลิงไหม้ สงบลงแล้ว โดยแยกเป็นแผนป้องกันและระงับอัคคีภัย ได้ดังนี้

1. ก่อนเกิดเหตุเพลิงไหม้ ซึ่งจะประกอบด้วยแผนป้องกันอัคคีภัยต่าง ๆ 3 แผน คือ

- แผนการอบรม
- แผนการรณรงค์ป้องกันอัคคีภัย
- แผนการตรวจตา

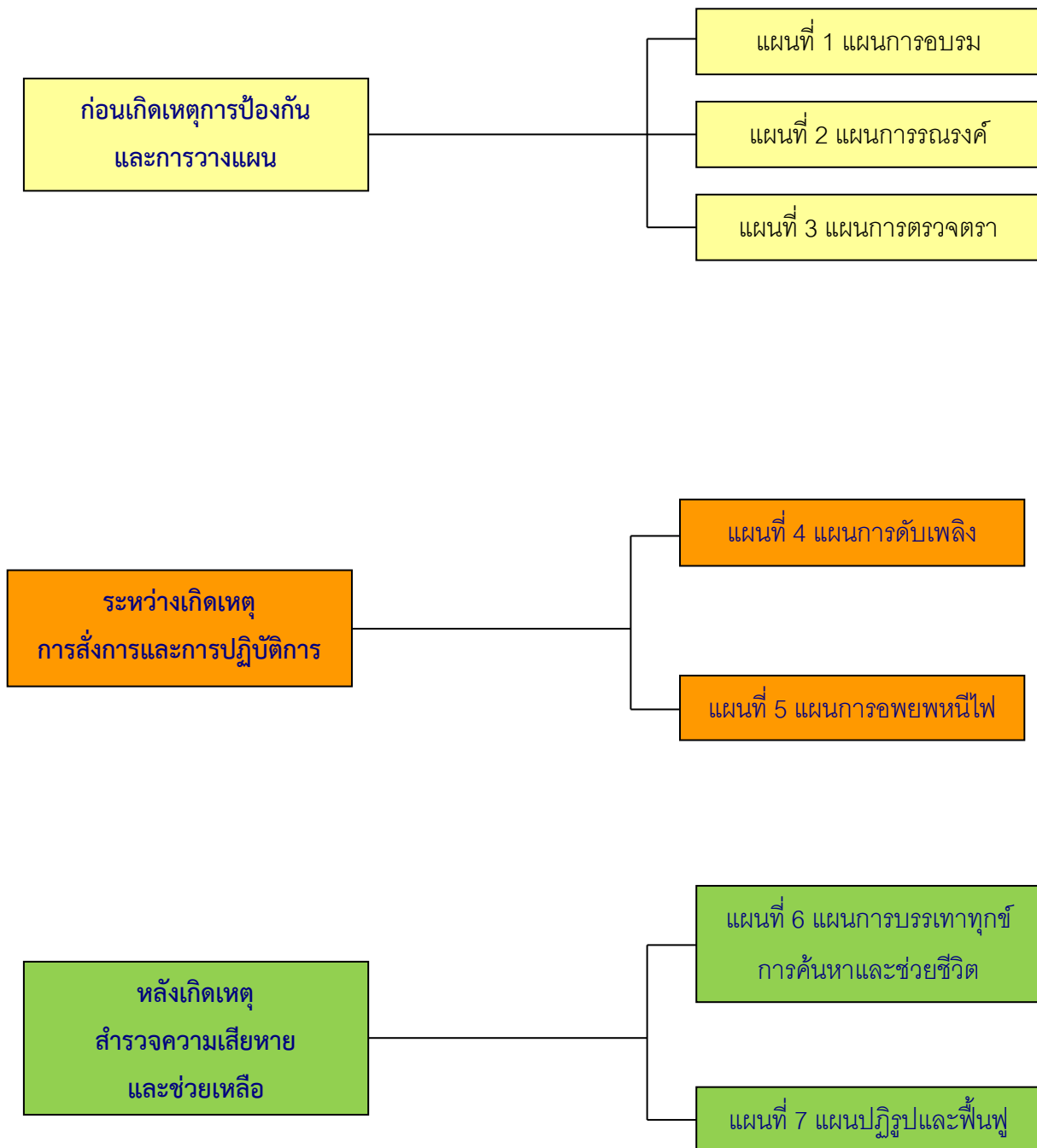
2. ขณะเกิดเหตุเพลิงไหม้ ซึ่งจะประกอบด้วยแผนเกี่ยวกับการดับเพลิง และลดความสูญเสียโดยประกอบด้วยแผนต่าง ๆ 3 แผนคือ

- แผนการดับเพลิง
- แผนการอพยพหนีไฟ
- แผนบรรเทาทุกข์ สำหรับแผนบรรเทาทุกข์จะเป็นแผนที่มีการปฏิบัติต่อเนื่องไปจนถึงหลังเหตุเพลิงไหม้สงบลงแล้วด้วย

3. หลังเหตุเพลิงไหม้สงบลงแล้ว จะประกอบด้วยแผนที่จะดำเนินการเมื่อเหตุเพลิงไหม้สงบแล้ว 2 แผน คือ

- แผนการบรรเทาทุกข์ซึ่งดำเนินการต่อเนื่องจากภาวะเกิดเหตุเพลิงไหม้
- แผนปฏิรูปฟื้นฟู

แผนผังแสดง การจัดทำแผนระงับป้องกันอัคคีภัย



แผนที่ 1

แผนการอบรม

แผนที่ 1
แผนการอบรม

แผนการอบรม การป้องกันและระงับอัคคีภัย

ที่	หัวเรื่อง	เนื้อหา	เวลา	ผู้เข้าอบรม	วิทยากร	สถานที่	ครั้ง/ปี
1	การบริหารงานดับเพลิง	- การบริหารงานการดับเพลิง	1 ชม.	- ทีมปฏิบัติการ - ผู้อำนวยการดับเพลิง - Safety officer	เจ้าหน้าที่ดับเพลิง (หน่วยงานภายนอก)	ในบริษัทฯ	1
2	การดับเพลิงเบื้องต้น	- ธรรมชาติของเพลิง - การดับเพลิงขั้นต้น	1 ชม.	- พนักงานจำนวนไม่ต่ำกว่า 40% ของหน่วยงาน - ทีมปฏิบัติการ - ผู้อำนวยการดับเพลิง - Safety officer	เจ้าหน้าที่ดับเพลิง (หน่วยงานราชการภายนอก)	ในบริษัทฯ	1
3	หัวหน้างานต้องทำอะไรเมื่อเกิดเพลิงไหม้	- การดับเพลิงขั้นต้น - การนำทางหนีไฟ - การตรวจนับ	1.ชม.	- หัวหน้างาน - ทีมปฏิบัติการ - ผู้อำนวยการดับเพลิง	Safety Mgr.	ห้องประชุม (Safety committee)	1 ก่อนมี การ ซ้อม จริง
4	ขั้นตอนการสั่งการตามแผนป้องกันและระงับอัคคีภัย	- การสั่งการตามแผน - หน้าที่รับผิดชอบ - เทคนิคการค้นหา - การจัดกาจราจร - การควบคุมระบบไฟ - Fire Pump	1 ชม.	- ทีมปฏิบัติการ - ผู้อำนวยการดับเพลิง	Safety Mgr.	ห้องประชุม	1 ก่อนมี การ ซ้อม จริง
5	ฝึกซ้อมดับเพลิงเบื้องต้น	- ฝึกวิธีการใช้ถังดับเพลิง - ฝึกการใช้สายดับเพลิง - ฝึกซ้อมการดับเพลิงเบื้องต้น	1 ชม.	- พนักงานจำนวนไม่ต่ำกว่า 40% ของหน่วยงาน - ทีมปฏิบัติการ - ผู้อำนวยการ	เจ้าหน้าที่ดับเพลิง (หน่วยงานราชการภายนอก)	ในบริษัทฯ	1

ที่	หัวข้อเรื่อง	เนื้อหา	เวลา	ผู้เข้าอบรม	วิทยากร	สถานที่	ครั้ง/ปี
				ดับเพลิง - Safety officer			
6	ฝึกอบรมภาคปฏิบัติ	- อบรม และค้นหาตรวจนับ	ตามจริง	พนักงานทั้งหมด	เจ้าหน้าที่ดับเพลิง และ Safety Mgr.	ในบริษัท	1
7	แผนป้องกันและระงับอัคคีภัย	- กฎระเบียบในแผนป้องกันระงับอัคคีภัยใน DC อบรมสำหรับพนักงานใหม่ / Sub contract / Supplier ฯลฯ - การขออนุญาตเข้าทำงาน ที่เสี่ยงในบริเวณที่ทำงาน	30 นาที	ทุกคนที่เกี่ยวข้อง	Safety Mgr.	ห้องประชุม	1
8	การปฐมพยาบาลเบื้องต้น	- ความรู้เบื้องต้นเรื่องการปฐมพยาบาลขั้นต้น - วิธีการห้ามเลือด - วิธีการทำแผล - วิธีการผายปอด - วิธีการเข้าเฟือก - วิธีการต่าง ๆ ฯลฯ	3 ชม.	เจ้าหน้าที่จากโรงพยาบาลเปาโลโชคชัย4	แพทย์พยาบาล	ห้องประชุม	1
9	การเข้าทำงานของผู้รับเหมาอย่างปลอดภัยในสถานประกอบการ	- กฎระเบียบความปลอดภัยในการทำงานบริเวณ DC - การขออนุญาตในการเข้าทำงานบริเวณพื้นที่ที่เสี่ยง	30 นาที	ผู้รับเหมาหรือผู้ที่เข้าทำงานทุกคน	Safety Mgr.	ห้องประชุม	ทุกครั้งที่มีการเข้าทำงาน
10	ความปลอดภัยสำหรับพนักงานใหม่	- นโยบายความปลอดภัย - กฎระเบียบเรื่องความปลอดภัย - การอพยพหนีไฟเมื่อเกิดเหตุฉุกเฉิน	3 ชม.	พนักงานใหม่	Safety Mgr.	ห้องประชุม	ทุกครั้งที่มีการพนักงานใหม่

แผนที่ 2

แผนการรณรงค์

แผนที่ 2

แผนการรณรงค์

แผนการรณรงค์สื่อสารให้ความรู้พนักงานบริษัท เวล เกรต เอ็นจิเนียริง จำกัด (มหาชน)

ลำดับที่	ชื่อกิจกรรมเพื่อรณรงค์ให้ความรู้	รายละเอียดการดำเนินงาน	สถานที่
1	จัดบอร์ด ติดโปสเตอร์ให้ความรู้เรื่องวิธีการอพยพหนีไฟ	- ติดโปสเตอร์แสดงรายละเอียดให้พนักงาน	- ในพื้นที่ทำงาน / ที่พัก
2	ป้ายเพื่อความปลอดภัย	- มีป้ายแสดงสัญลักษณ์ทางออกฉุกเฉิน	- ทางออกฉุกเฉิน
		- แสดงแผนผังทางออกฉุกเฉินไว้บริเวณทางออกจุดต่าง ๆ	- ทางออกฉุกเฉิน
		- มีสัญลักษณ์และวิธีการใช้อุปกรณ์ระงับอัคคีภัยไว้ที่บริเวณถังดับเพลิง, ตู้สายดับเพลิง	- บริเวณที่มีอุปกรณ์ฉุกเฉินติดตั้งไว้
3	บริเวณที่สูบบุหรี่	- ติดป้ายเตือน, ป้ายห้ามบริเวณที่ไม่อนุญาตให้มีการสูบบุหรี่เพื่อจำกัดและป้องกันอัคคีภัย - จัดสถานที่ไว้สำหรับพนักงานที่สูบบุหรี่	- บริเวณจุดต่างๆใน สถานที่ทำงาน
4	กฎระเบียบสำหรับผู้เข้ามาติดต่อในโครงการ	- มีระเบียบแจกจ่ายให้กับพนักงานที่ขับรถเข้ามาในโครงการ เพื่อความปลอดภัย - มีการอบรมให้กับ Supplier และกำหนดวิธีการทำงานที่เสี่ยงต่อการเกิดอัคคีภัย	- ป้อมหน้าก่อนเข้าในพื้นที่ก่อสร้าง - ห้องประชุม
5	Safety talk	- Safety officer ทำการสื่อสารให้ความรู้แก่พนักงานในเรื่องกฎระเบียบและวิธีการปฏิบัติ	- หน้าแถวก่อนเริ่มงาน
6	Safety Campaign	- จัดทำบอร์ดนิทรรศการให้ความรู้กับพนักงานในเรื่องต่างๆ	- บริเวณใน Site งาน / สำนักงานโครงการ เป็นต้น

แผนที่ 3

แผนการตรวจตรา

แผนที่ 3

แผนการตรวจตรา

แผนการตรวจตรา

แผนการตรวจตรานี้ประกอบไปด้วยเรื่องของการตรวจเช็คอุปกรณ์ และสภาพที่เสี่ยงต่อการเกิดอัคคีภัย ดังนี้

อุปกรณ์สำหรับดับเพลิง (ถังดับเพลิง, สายดับเพลิง)

1. ตรวจสอบสภาพทั่วไปของอุปกรณ์พร้อมใช้งานโดยพนักงานรักษาความปลอดภัยทำการตรวจเช็คทุกวันบันทึกไว้ที่ตัวอุปกรณ์ และส่งบันทึกเก็บไว้ที่ Safety ทุกเดือน
2. ตรวจสอบความพร้อมในการใช้งาน Safety ทำการตรวจสอบทุกเดือนเพื่อสรุปและดำเนินการแก้ไข
3. ตรวจสอบคุณภาพและปริมาณเคมีของถังดับเพลิง, ตรวจสอบสภาพสายดับเพลิง โดยเจ้าหน้าที่ความปลอดภัย ทุก 1 เดือน/ครั้ง บันทึกไว้ที่ตัวอุปกรณ์และสรุปไว้ที่ Safety

อุปกรณ์ดับเพลิง/อุปกรณ์ระงับเหตุการณ์กรณีฉุกเฉิน

1.1 ภายในพื้นที่ทำงานก่อสร้าง ดังนี้

- ถังดับเพลิงชนิดผงเคมีแห้ง จำนวน 40 ถัง

ผู้ตรวจสอบอุปกรณ์ระงับเหตุการณ์กรณีฉุกเฉิน


- เจ้าหน้าที่ความปลอดภัยในการทำงาน ระดับวิชาชีพ

เอกสารแนบท้าย


1. แผนผังอุปกรณ์ดับเพลิง
2. แผนผังจุดรวมพล และเส้นทางหนีไฟ

แผนการตรวจตรา

ที่	หัวข้อเรื่อง	สถานที่	วิธีการ	ผู้ปฏิบัติ	วันที่ดำเนินการ	ติดตามผล	ประเมินผล
1	การควบคุมพื้นที่อันตราย	- ห้องอาหาร - จุดเก็บก๊าซหุงต้ม - ห้องระบบไฟฟ้า	ตรวจตามแบบตรวจ	- Canteen - Safety -ช่างเทคนิค	- ทุกวัน - ทุกวัน - ทุกวัน	จป.	จป.
2	การควบคุมผู้มาติดต่อ, ผู้รับเหมา	- การขออนุมัติเข้า เข้าทำงานในพื้นที่ - การเข้า-ออกผู้มาติดต่อ	กรอกแบบฟอร์มขอเข้าทำงาน.	ผู้จัดการทั่วไปหรือผู้แทน	ทุกครั้งที่มีการเข้าทำงาน	จป.	จป.
3	การควบคุมอาคาร	พื้นที่ทั้งหมดของบริษัทฯ	ตรวจสภาพพร้อมใช้	Safety.	มีการก่อสร้างเพิ่มเติม	จป.	จป.
4	เครื่องมือ และอุปกรณ์ดับเพลิง	พื้นที่ทั้งหมดของบริษัทฯ	ตรวจสภาพพร้อมใช้	Safety หรือช่าง	ทุกวัน ทุก 6 เดือน	จป.	จป.
5	ทางหนีไฟ	พื้นที่ทั้งหมดของบริษัทฯ	แบ่งเป็น ZONE	พนักงาน	ทุกวัน	จป.	จป.
6	การป้องกันการติดต่อลูกลามา	พื้นที่ทั้งหมดของบริษัทฯ	เดินสำรวจ	จป. คปอ. หัวหน้างาน	ทุกเดือน	จป.	จป.
7	การควบคุมวัสดุไวไฟ	พื้นที่ทั้งหมดของบริษัทฯ	จัดหาที่เก็บ	คปอ.	ทุกเดือน	จป.	จป.
8	สัญญาณเตือนภัย	พื้นที่ทั้งหมดของบริษัทฯ	ตรวจสภาพพร้อมใช้	จป. ช่างเทคนิค	ทุกเดือน	จป.	จป.
9	การซ้อมดับเพลิงและอพยพ	พื้นที่ทั้งหมดของบริษัทฯ	อบรมและฝึกซ้อม	พนักงานทุกคน	1 ครั้งต่อปี.	จป.	จป.
10	ตรวจการทำงานของ ผู้รับเหมา	พื้นที่ทั้งหมดของบริษัทฯ	ตามแบบอนุญาตทำงาน	รปภ. Safety	ทุกครั้งที่มีการเข้าทำงาน	จป.	จป.
12	ทางออกฉุกเฉิน	พื้นที่ทั้งหมดของบริษัทฯ	ตรวจสภาพพร้อมใช้	Safety	ทุกเดือน	จป.	จป.



ใบตรวจเช็คถังดับเพลิง



() ฟองเคมีแห้ง () CO₂ () อื่นๆ

No...../ขนาด ปอนด์

วัน เดือน ปี Date	สวิตช์และคันบีบ LATCH SQUARE THE LEVER	แรงดัน/เกจ์ PRESSURE GAUGE	สาย HOSE	ถัง CONTAINER	ผู้ตรวจ INSPECTOR	หมายเหตุ REMARKS

หมายเหตุ : / = OK, X = NOT OK



แผนที่ 4

แผนระงับเหตุเพลิงไหม้ขั้นต้น
และแผนระงับเหตุเพลิงไหม้ขั้นรุนแรง

แผนที่ 4

แผนระงับเหตุเพลิงไหม้ขั้นต้นและแผนระงับเหตุเพลิงไหม้ขั้นรุนแรง

ผู้รับผิดชอบในตำแหน่งต่าง ๆ ตามแผนขณะเกิดเหตุเพลิงไหม้

ตำแหน่ง	Operation	Office
	08.00 - 21.00	08.30 - 17.30
1. ผู้อำนวยการดับเพลิง	คุณบัญชา ประเสริฐเรืองชัย	คุณบัญชา ประเสริฐเรืองชัย
2. ผู้ช่วยผู้อำนวยการดับเพลิง	คุณวุฒิพงษ์ ชาสดี	คุณวุฒิพงษ์ ชาสดี
3. หัวหน้าฝ่ายปฏิบัติการ	คุณพงษ์สวัสดิ์ โกชนา	คุณพงษ์สวัสดิ์ โกชนา
3.1 ทีมผจญเพลิง (ขั้นต้น)	คุณสุพจน์ สุขสำราญ	คุณสุพจน์ สุขสำราญ
3.2 ทีมผจญเพลิง (ขั้นรุนแรง)	คุณสาโรจน์ ระวัง	คุณสาโรจน์ ระวัง
3.3 หน่วยงานไฟฟ้า	คุณประกิต พุทธิมา	คุณประกิต พุทธิมา
3.4 หน่วยค้นหา และช่วยชีวิต	คุณเทวา ดรโคตร	คุณเทวา ดรโคตร
4. หัวหน้าหน่วยประสานงาน	คุณณัฐมน เกตุจันทร์	คุณณัฐมน เกตุจันทร์
4.1. ศูนย์รวม และกระจายข่าว	คุณกรวิภา ดรโคตร	คุณกรวิภา ดรโคตร
4.2. หน่วยรักษาความปลอดภัย	รปภ. (Security)	รปภ. (Security)
4.3. หน่วยดับเพลิงภายนอก	สถานีดับเพลิงลาดพร้าว	สถานีดับเพลิงลาดพร้าว
5. หัวหน้าหน่วยสนับสนุน	คุณณัชนพ อัครปรีดี	คุณณัชนพ อัครปรีดี
5.1 หน่วยเคลื่อนย้าย	คุณจตุรงค์ คังคะโร	คุณจตุรงค์ คังคะโร
5.2 หน่วยยานพาหนะ	คุณพิชิตไพร เห่งาพรหมินทร์	คุณพิชิตไพร เห่งาพรหมินทร์
5.3 หน่วยให้สัญญาณเตือนภัย	คุณสรไกร จรูญศิริ	คุณสรไกร จรูญศิริ
5.4 หน่วยพยาบาล	คุณจุฑามาศ เทียนชัย	คุณจุฑามาศ เทียนชัย

ผู้รับผิดชอบในตำแหน่งต่าง ๆ ตามแผนขณะเกิดเหตุเพลิงไหม้

ตำแหน่ง	ผู้รับผิดชอบ	หน้าที่
1. ผู้อำนวยการดับเพลิง	คุณบัญชา	<ol style="list-style-type: none"> 1. อำนวยการและสั่งให้ทำการอพยพหนีไฟ 2. มีอำนาจในการสั่งการและขอความร่วมมือให้บุคคลที่เกี่ยวข้องหรือพนักงานมาช่วยเหลือในการควบคุมอัคคีภัย 3. มีอำนาจในการสั่งการให้ทุกฝ่ายหยุดหรือปฏิบัติการในการต่อสู้ไฟ หรือลดความรุนแรงของอัคคีภัย
2. ผู้ช่วยผู้อำนวยการดับเพลิง	คุณวุฒิพงษ์	<ol style="list-style-type: none"> 1. ปฏิบัติหน้าที่แทนผู้อำนวยการดับเพลิงหากได้รับคำสั่ง หรือเมื่อเห็นสมควร 2. มีอำนาจในการสั่งการและขอความร่วมมือให้บุคคลที่เกี่ยวข้องหรือพนักงานมาช่วยเหลือในการควบคุมอัคคีภัย 3. มีอำนาจในการสั่งการให้ทุกฝ่ายหยุดหรือปฏิบัติการในการต่อสู้ไฟ หรือลดความรุนแรงของอัคคีภัย 4. ประเมินสถานการณ์ และ สั่งการให้ติดต่อขอความช่วยเหลือจากหน่วยงานภายนอก 5. รายงานผลการเกิดอัคคีภัยต่อ GM โดยเร็ว
3. หัวหน้าฝ่ายปฏิบัติการ	คุณพงษ์สวัสดิ์	<ol style="list-style-type: none"> 1. เข้าสู่ภาวะฉุกเฉิน ให้รีบไปยังกองอำนวยการดับเพลิง 2. รายงานตัวต่อผู้อำนวยการดับเพลิง และตรวจสอบความพร้อมของฝ่ายปฏิบัติการ เพื่อสั่งการควบคุมการปฏิบัติการระงับเหตุอัคคีภัยขึ้นรุนแรง โดยอำนวยการในส่วนที่เกี่ยวข้อง 4 ส่วน คือ <ul style="list-style-type: none"> - หน่วยผจญเพลิงขั้นต้น และ ขึ้นรุนแรง - หน่วยไฟฟ้า - หน่วยค้นหาและช่วยชีวิต - หน่วยควบคุม Fire pump 3. ช่วยอำนวยการในการสั่งการ 4. ปฏิบัติหน้าที่แทนผู้อำนวยการดับเพลิงหากได้รับคำสั่ง หรือเมื่อเห็นสมควร 5. อำนวยการปฏิบัติการจนสามารถควบคุมสถานการณ์ไว้ได้ 6. สรุปและรายงานผลให้ผู้อำนวยการดับเพลิงทราบ
3.1 ทีมผจญเพลิง (ขั้นต้น)	คุณสุพจน์	<ol style="list-style-type: none"> 1. ท้ายถึงดับเพลิงในแต่ละหน่วยงานเพื่อเตรียมพร้อมรอรับคำสั่งจากผู้อำนวยการดับเพลิง

ตำแหน่ง	ผู้รับผิดชอบ	หน้าที่
		2. ใช้ถังดับเพลิงในการดำเนินการดับเพลิง
3.2 ทีมผจญเพลิง (ชั้นรุนแรง)	คุณสาโรจน์	1. หยิบถังดับเพลิงในแต่ละหน่วยงานเพื่อเตรียมพร้อมรอรับคำสั่งจากผู้อำนวยการดับเพลิง 2. เตรียมความพร้อมในการดับเพลิงด้วยสายน้ำดับเพลิงโดยดึงสายจากตู้สายน้ำดับเพลิงในแต่ละพื้นที่
3.3 หน่วยงานไฟฟ้า	คุณประกิต	1. รายงานตัวต่อหัวหน้าฝ่ายปฏิบัติการ 2. ดำเนินการตัดกระแสไฟฟ้าทั้งหมดเมื่อได้รับคำสั่งจากทางผู้อำนวยการดับเพลิง
3.4 หน่วยค้นหาและช่วยชีวิต	คุณเทวา	1. รีบไปยังกองอำนาจการดับเพลิงเพื่อรอรับคำสั่งจากผู้อำนวยการดับเพลิง 2. รายงานตัวกับหัวหน้าฝ่ายปฏิบัติการ เพื่อเตรียมตัวให้พร้อมที่จะรับมือภารกิจ 3. ได้รับมอบหมายให้ดำเนินการค้นหาและช่วยชีวิต โดยกระจายกำลังคนครอบคลุมพื้นที่ภายในบริษัท โดยนัดเวลาที่จะออกมาพบกัน ณ กองอำนาจการดับเพลิง 4. รายงานผลการค้นหาต่อผู้อำนวยการดับเพลิง
4. หัวหน้าหน่วยประสานงาน	คุณณัฐมน	1. เข้าสู่ภาวะฉุกเฉินโดยรีบไปยังกองอำนาจการดับเพลิง 2. รายงานตัวกับผู้อำนวยการดับเพลิง และตรวจสอบความพร้อมของฝ่ายสื่อสารและประสานงาน โดยสั่งการและควบคุมการปฏิบัติการระงับเหตุอัคคีภัยขั้นรุนแรง โดยอำนาจการใน 3 ส่วนคือ - ศูนย์รวมข่าวสารและประชาสัมพันธ์ - หน่วยรักษาความปลอดภัย - หน่วยดับเพลิงจากภายนอก 3. อำนาจการปฏิบัติการจนกระทั่งควบคุมสถานการณ์ไว้ได้ 4. สรุปและรายงานให้ผู้อำนวยการดับเพลิงทราบ
4.1 ศูนย์รวม และกระจายข่าว	คุณกรวิภา	1. รีบไปยังกองอำนาจการดับเพลิง พร้อมโทรโข่ง รายชื่อ และเบอร์โทรศัพท์ฉุกเฉินเพื่อใช้ในการติดต่อ 2. รายงานตัวกับหัวหน้าฝ่ายสื่อสารและประสานงาน 3. ติดต่อขอความช่วยเหลือจากหน่วยงานภายนอก เช่น สถานีดับเพลิงอำเภอตลาด 076-313008

ตำแหน่ง	ผู้รับผิดชอบ	หน้าที่
		4. รับมอบหมายภารกิจอื่น ๆ จากหัวหน้าฝ่าย
4.2 หน่วยรักษาความปลอดภัย	รปภ. (Security)	<ol style="list-style-type: none"> 1. ควบคุมบริเวณคลังสินค้ามิให้บุคคลภายนอกที่ไม่เกี่ยวข้อง เข้ามาภายในบริษัทก่อนได้รับอนุญาต 2. ควบคุมป้องกันทรัพย์สินที่หน่วยเคลื่อนย้าย ได้เคลื่อนย้ายนำมาเก็บไว้ไม่ให้สูญหาย 3. ควบคุมการจราจรและอำนวยความสะดวก สำหรับยานพาหนะของหน่วยดับเพลิงภายนอก 4. จัดการจราจร เส้นทางผ่านเข้า-ออกให้สามารถอพยพหนีไฟได้สะดวก
4.3 หน่วยดับเพลิงภายนอก	สถานีดับเพลิงลาดพร้าว	<ol style="list-style-type: none"> 1. เมื่อมาถึงให้ติดต่อ พบกับผู้อำนวยการดับเพลิง 2. ดำเนินการดับเพลิงตามหน้าที่ที่ได้รับมอบหมาย
5. หัวหน้าหน่วยสนับสนุน	คุณณัชนพ	<ol style="list-style-type: none"> 1. เข้าสู่ภาวะฉุกเฉิน ให้รีบไปยังกองอำนาจการดับเพลิง 2. รายงานตัวกับผู้อำนวยการดับเพลิง และตรวจสอบความพร้อมของฝ่ายสนับสนุน โดยสั่งการและควบคุมการปฏิบัติการระงับเหตุอัคคีภัยขั้นรุนแรง โดยอำนาจการในส่วนที่เกี่ยวข้อง 3 ส่วน คือ <ul style="list-style-type: none"> - หน่วยเคลื่อนย้าย - หน่วยพยาบาล - หน่วยยานพาหนะ 3. อำนาจการปฏิบัติการจนกระทั่งควบคุมสถานการณ์ได้ 4. สรุปผลและรายงานให้ผู้อำนวยการดับเพลิงทราบ
5.1 หน่วยเคลื่อนย้าย	คุณจตุรงค์	<ol style="list-style-type: none"> 1. รีบไปยังกองอำนาจการดับเพลิง พร้อมทั้งอุปกรณ์ป้องกันภัยที่จำเป็น 2. รายงานตัวกับหัวหน้าฝ่ายสนับสนุน 3. รับมอบหมายการสั่งการจากหัวหน้าฝ่ายสนับสนุนให้เข้าดำเนินการช่วยเคลื่อนย้ายวัสดุสิ่งของ ทรัพย์สิน หรือวัตถุไวไฟออกจากบริเวณที่เกิดเหตุเพลิงไหม้ 4. ดำเนินการตามภารกิจที่ได้รับมอบหมาย 5. กลับไปรวมตัวกัน ณ กองอำนาจการดับเพลิง
5.2 หน่วยยานพาหนะ	คุณพิชิตไพร	<ol style="list-style-type: none"> 1. รีบไปยังกองอำนาจการดับเพลิง พร้อมทั้งนำรถยนต์ฉุกเฉินมาประจำ ณ บริเวณใกล้กองอำนาจการดับเพลิง 2. รายงานตัวกับหัวหน้าฝ่ายสนับสนุน

ตำแหน่ง	ผู้รับผิดชอบ	หน้าที่
		3. ประสานงานกับเจ้าหน้าที่พยาบาล และ HR ในการนำคนที่ได้รับบาดเจ็บ ส่งโรงพยาบาล
5.3 หน่วยให้สัญญาณเตือนภัย	คุณสรไกร	1. รายงานตัวต่อผู้อำนวยการดับเพลิง 2. ประกาศให้ทำการอพยพเมื่อได้รับคำสั่งจากผู้อำนวยการดับเพลิง
5.4 หน่วยพยาบาล	คุณจุฑามาศ	1. รีบไปยังกองอำนวยความสะดวกดับเพลิง พร้อมทั้งชุดเวชภัณฑ์ที่ใช้ในการปฐมพยาบาล 2. รายงานตัวกับหัวหน้าฝ่ายสนับสนุน 3. ปฐมพยาบาลผู้ที่ได้รับบาดเจ็บ และรับมอบหมายการสั่งการจากหัวหน้าฝ่ายสนับสนุน

แผนปฏิบัติการระงับเหตุเพลิงไหม้ขั้นต้น

โครงการก่อสร้างอาคารชุดพักอาศัยแอทโมส พาเลซโอ ลาดพร้าว-วังหิน (J092)



หน้าที่ของหัวหน้าทีมดับเพลิงขั้นต้น

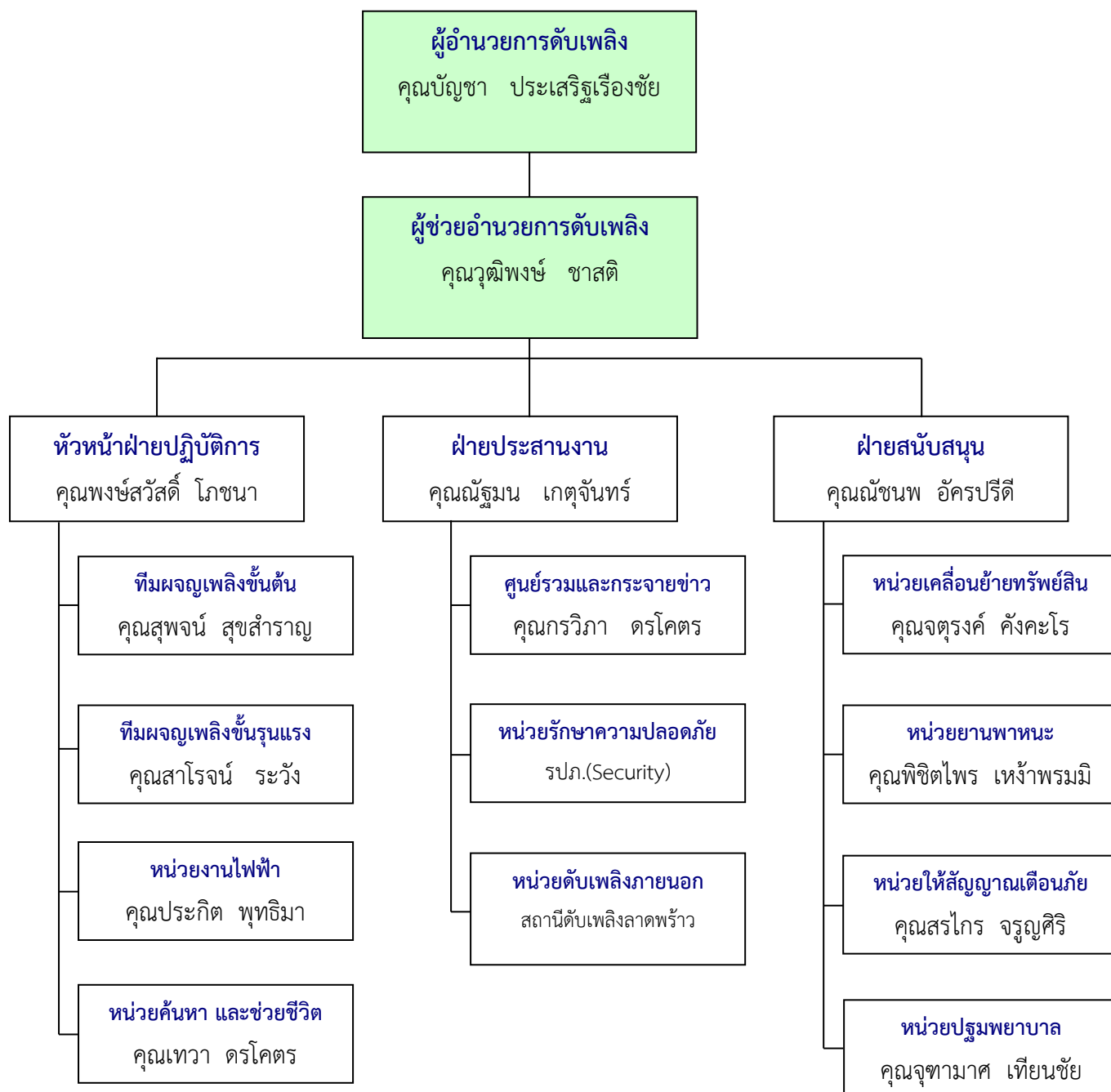
1. สั่งการให้พนักงานผจญเพลิงเข้าทำการดับเพลิงทันที ที่เกิดเพลิงไหม้
2. ตัดสินใจสั่งการให้พนักงานผจญเพลิงใช้น้ำเข้าระงับเพลิง
3. ขอกำลังสนับสนุนจากทีมผจญเพลิงในแผนกอื่นเข้าช่วยร่วมระงับเพลิง
4. แจ้งภาวะฉุกเฉินต่อผู้อำนวยการระงับอัคคีภัย กรณีที่ไม่สามารถควบคุมเพลิงได้

หน้าที่ของพนักงานผจญเพลิง

1. นำถังเคมีดับเพลิงเข้าทำการดับเพลิงทันที
2. ใช้สายดับเพลิงบริเวณใกล้เคียงเข้าระงับเพลิงหลังจากได้รับคำสั่งจากหัวหน้าทีม

โครงสร้างหน่วยงานป้องกันระดับอัคคีภัยเมื่อเกิดเหตุเพลิงไหม้ขั้นรุนแรง

โครงการก่อสร้างอาคารชุดพักอาศัยแอทโมส พาเลซโอ ลาดพร้าว-วังหิน (J092)



หมายเหตุ

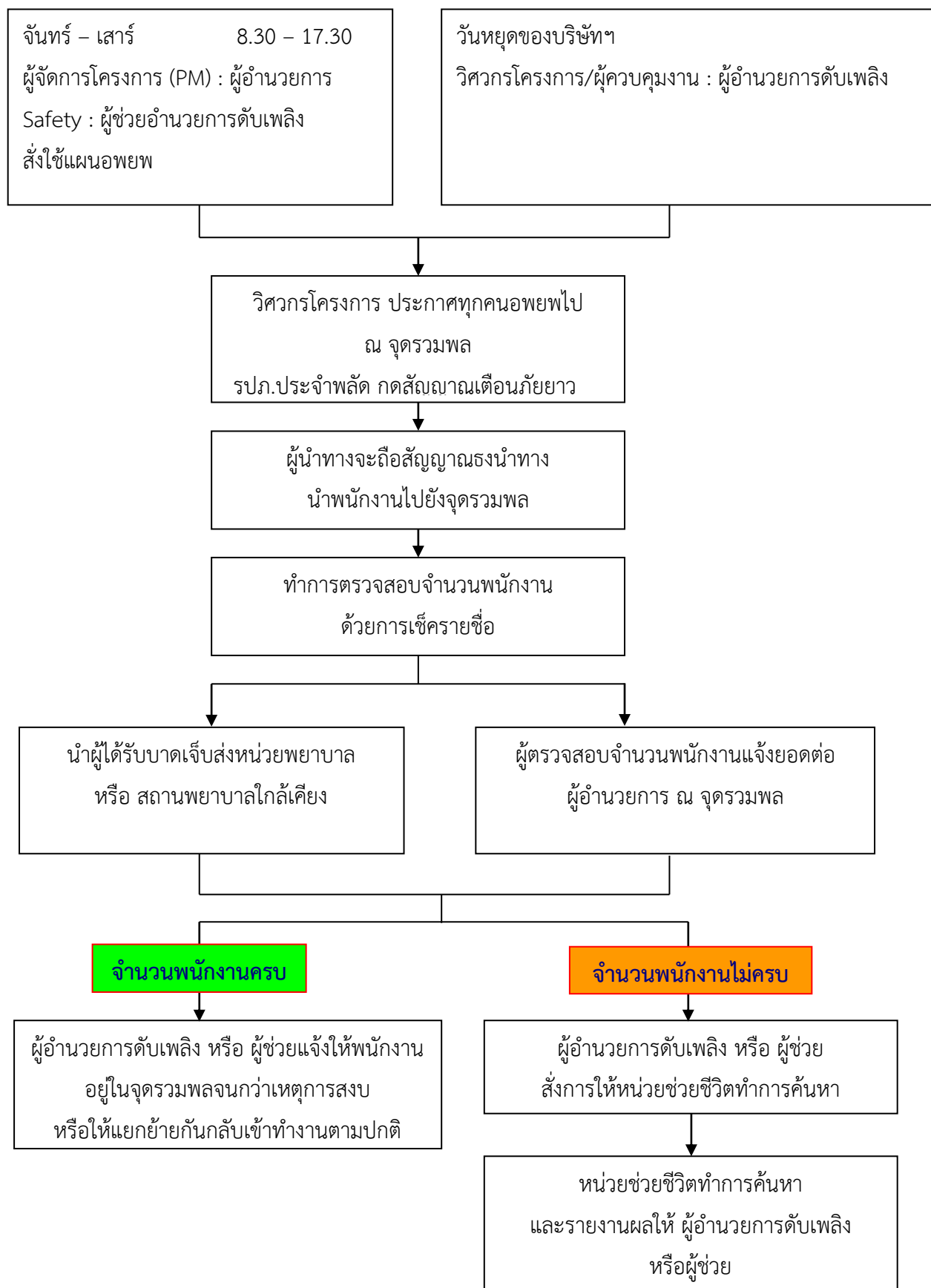
1. การปฏิบัติการตามแผนปฏิบัติการเต็มรูปแบบนี้จะใช้เมื่อเกิดเพลิงไหม้อย่างรุนแรง
2. การเกิดเพลิงไหม้ในพื้นที่ต่าง ๆ เพียงเล็กน้อย ให้ใช้แผนการระงับเพลิงไหม้ขั้นต้น แล้วต้องรายงานผู้บัญชาการดับเพลิง และศูนย์รวมข่าวและสื่อสาร หรือเจ้าหน้าที่ความปลอดภัยในการทำงาน

แผนที่ 5

แผนการอพยพ

แผนที่ 5

แผนการอพยพ



แผนผังแสดงเส้นทางหนีไฟ พร้อมทั้งจุดรวมพล



ตามเอกสารแนบ :

1. แผนผังอุปกรณ์ดับเพลิง
2. แผนผังจุดรวมพล และ เส้นทางหนีไฟ

รายชื่อผู้รับผิดชอบในการนำทาง และนับจำนวนพนักงานเมื่อเกิดเหตุฉุกเฉิน

ลำดับที่	ผู้รับผิดชอบ	Early	Late	หมายเหตุ	เส้นทางที่ใช้ในการอพยพ
		06.00 - 15.00	13.00 - 22.00		
1	คุณกรวิภา ดรโคตร	ทีม Staff WGE	ทีม Staff WGE	-	เส้นทางออกฉุกเฉิน
2	คุณจรัส สอดเหล็ม	ทีม ผรม.	ทีม ผรม.	-	เส้นทางออกฉุกเฉิน

แผนที่ 6

แผนบรรเทาทุกข์

แผนที่ 6
แผนบรรเทาทุกข์

หน้าที่รับผิดชอบของผู้ปฏิบัติการในแผนบรรเทาทุกข์

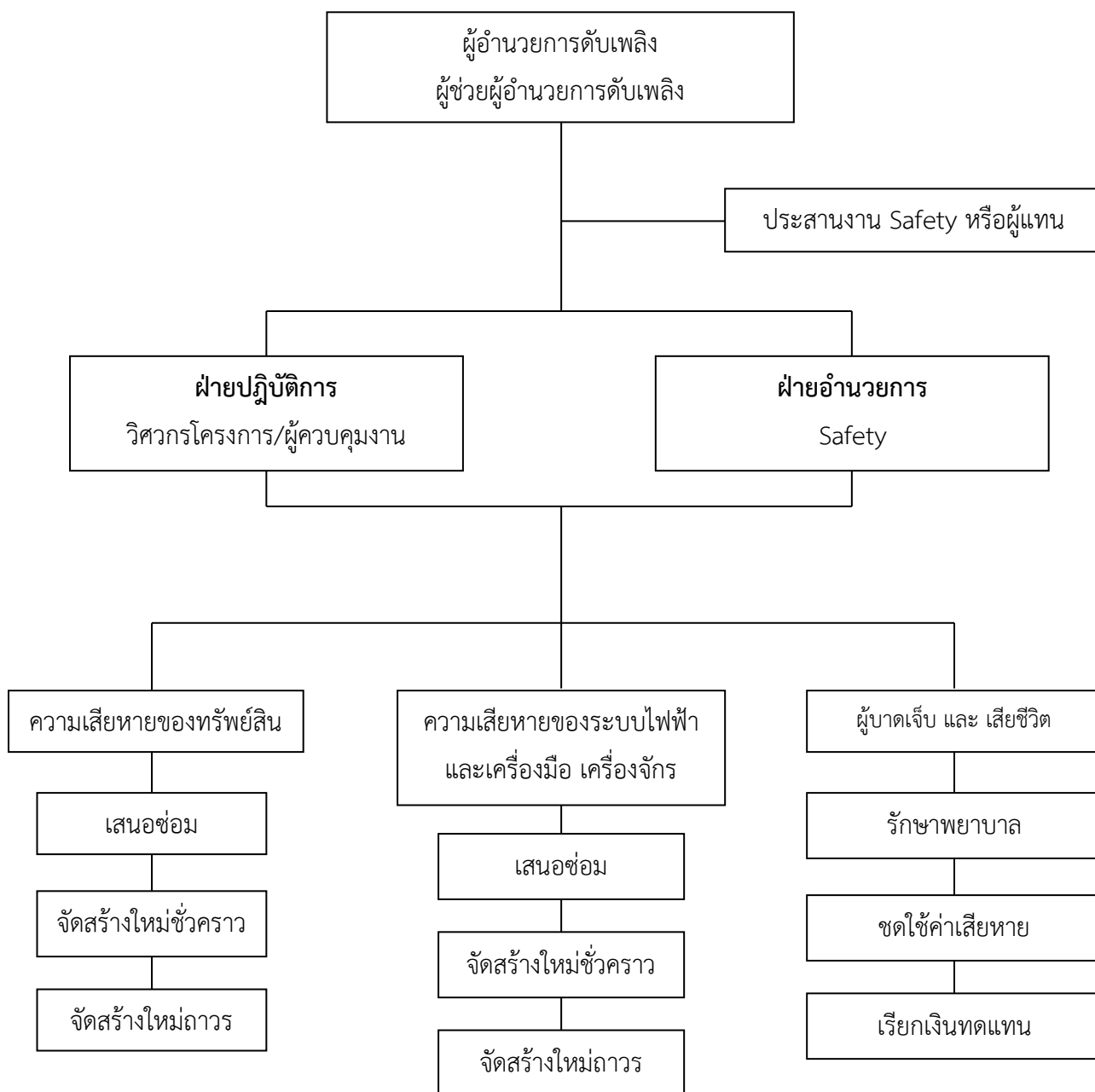
หน้าที่รับผิดชอบ	ผู้ปฏิบัติการ
การประสานงานกับหน่วยงานของรัฐ <u>เวลา 8.30 – 17.30 น. (จันทร์ – อาทิตย์)</u> <ul style="list-style-type: none"> 1.1 ติดต่อเจ้าหน้าที่ดับเพลิง 1.2 เรื่องสวัสดิการ/กรมแรงงาน 1.3 กรมโยธา/อาคาร 1.4 โรงพยาบาลถ้ามีผู้ได้รับบาดเจ็บ 1.5 สถานีตำรวจ <u>เวลา 17.30 – 08.30 น. และวันหยุดของบริษัทฯ</u> <ul style="list-style-type: none"> 1.1 ติดต่อเจ้าหน้าที่ดับเพลิง 1.2 เรื่องสวัสดิการ/กรมแรงงาน 1.3 กรมโยธา/อาคาร 1.4 โรงพยาบาลถ้ามีผู้ได้รับบาดเจ็บ 1.5 สถานีตำรวจ 	<ul style="list-style-type: none"> 1.1 คุณพงษ์สวัสดิ์ โกชนา 1.2 คุณสรไกร จรูญศิริ 1.3 คุณณัฐมน เกตุจันทร์
การสำรวจความเสียหายหลังเหตุสงบ <u>เวลา 8.30 - 17.30 น. (จันทร์ - ศุกร์)</u> <ul style="list-style-type: none"> 2.1 ผู้คนที่ได้รับบาดเจ็บ/และเสียชีวิต 2.2 สำรวจความเสียหายทรัพย์สิน/อาคาร <u>เวลา 17.30 - 8.30 น. และวันหยุดของบริษัทฯ</u> <ul style="list-style-type: none"> 2.1 ผู้คนที่ได้รับบาดเจ็บ/และเสียชีวิต 2.2 สำรวจความเสียหายทรัพย์สิน/อาคาร 	<ul style="list-style-type: none"> 2.1 คุณพงษ์สวัสดิ์ โกชนา 2.2 คุณสรไกร จรูญศิริ 2.3 คุณกรวิภา ตรโคตร 2.4 คุณณัฐมน เกตุจันทร์
การรายงานตัวของเจ้าหน้าที่ทุกฝ่าย และกำหนดจุดนัดพบจุดนัดพบที่ลานจอดรถ ด้านหน้าของบริษัทฯ	มอบหมายให้หัวหน้าแผนกทุกแผนกเป็นผู้นำทางหนีไฟเมื่อถึง จุดนัดพบทำการตรวจนับว่าครบหรือไม่แล้วรายงานต่อ ผู้อำนวยการ
การช่วยชีวิตและค้นหาผู้ประสบภัยเมื่อได้รับรายงานว่ามี ผู้ติดค้างในที่เกิดเหตุ เวลา 8.30 – 17.30 น. (จันทร์ – ศุกร์) เวลา 17.30 – 08.30 น. และวันหยุดของบริษัทฯ	คุณณัฐมน เกตุจันทร์

หน้าที่รับผิดชอบ	ผู้ปฏิบัติการ
การเคลื่อนย้ายผู้ประสบภัย ทรัพย์สิน และผู้เสียชีวิต	คุณจตุรงค์ คังคะโร
การประเมินความเสียหาย ผลการปฏิบัติงาน และการรายงานสถานการณ์เพลิงไหม้	คณะกรรมการที่แต่งตั้งไว้ในแผนบรรเทาทุกข์ทุกรูปและพื้นที่
การช่วยเหลือส่งเคราะห์ผู้ประสบภัย	<ol style="list-style-type: none"> 1. คุณกรวิภา ดรโคตร 2. คุณณัฐมน เกตุจันทร์
การปรับปรุงแก้ไขปัญหาเฉพาะหน้าเพื่อให้ธุรกิจสามารถดำเนินการได้โดยเร็วที่สุด	<ol style="list-style-type: none"> 1. คุณบัญชา ประเสริฐเรืองชัย 2. คุณวุฒิพงษ์ ขาสติ

แผนที่ 7

แผนปฏิรูปและฟื้นฟู

แผนที่ 7
แผนปฏิรูปและฟื้นฟู



แผนปฏิรูป/ฟื้นฟู

แผนปฏิรูปได้แก่การนำรายงานผลการประเมินทุกด้าน จากสถานการณ์จริงมาปรับปรุงแก้ไข โดยเฉพาะแผนการป้องกันอัคคีภัย (ก่อนการเกิดเหตุ) แผนปฏิบัติเมื่อเกิดเหตุเพลิงไหม้ แผนการบรรเทาทุกข์ (ทันทีที่เพลิงสงบ) รวมทั้งการปรับปรุงแก้ไขตัวบุคลากรต่าง ๆ ที่บกพร่อง นอกจากนี้ยังมีโครงการเพื่อร่วมรับแผนปฏิรูป ได้แก่

1. โครงการประชาสัมพันธ์ สาเหตุการเกิดเหตุเพลิงไหม้และแนวทางการป้องกัน
2. โครงการสงเคราะห์ผู้ป่วย
3. โครงการปรับปรุงซ่อมแซมและสรรหาสิ่งที่สูงสูญเสียให้กลับคืนสู่สภาพปกติ

ที่	กิจกรรม	หน้าที่รับผิดชอบ	ผู้ปฏิบัติการ
1	โครงการประชาสัมพันธ์	แจ้งข่าวสารกับหน่วยงานราชการนักข่าว	Safety/แผนความปลอดภัย
2	สงเคราะห์ผู้ป่วย	ช่วยเหลือและช่วยผู้ประสบภัย	ฝ่ายอำนวยการ
3	ปรับปรุงซ่อมแซมและสรรหาสิ่งที่สูงสูญเสียให้กลับคืนสู่สภาพปกติ	ปรับปรุงซ่อมแซมและสรรหาสิ่งที่สูงสูญเสียให้กลับคืนสู่สภาพพร้อมใช้งานโดยเร็ว	ฝ่ายปฏิบัติการ
4	ประเมินทุกด้านนำมาปรับปรุงแก้ไขแผนการป้องกันอัคคีภัยเพื่อไม่ให้เกิดเหตุซ้ำอีก	ประเมินจากเหตุที่เกิดขึ้นจริงนำมาแก้ไข	Safety/แผนความปลอดภัย
5	พัฒนาบุคลากรที่บกพร่องในการปฏิบัติหน้าที่	สรุปผลจากการสอบสวนจากสภาพการปฏิบัติจริงมาเป็นแนวทางในการพัฒนา	ฝ่ายอำนวยการ
6	ปรับปรุงแผนให้เป็นปัจจุบัน	ทบทวนแผนป้องกันและระงับอัคคีภัย	ฝ่ายปฏิบัติการ

แผนการปรับปรุงฟื้นฟูหลังจากเหตุสงบลงแล้ว

1. เมื่ออัคคีภัยได้สงบลงแล้ว ให้ฝ่ายอำนวยการสำรวจ ประชุม และประมวลรายงานต่อทุกหน่วยงานให้ได้ทราบถึง เหตุการณ์ ความเสียหายที่เกิดขึ้น สาเหตุ หรือข้อสันนิษฐานสาเหตุของการเกิดเหตุเพลิงไหม้ การบรรเทาทุกข์ ข้อควรดำเนินการต่อไป จัดทำรายงานสรุปเสนอต่อผู้บังคับบัญชาชั้นสูง และเวียนให้ทุกหน่วยงานได้ทราบ และศึกษาหาทางป้องกันเพื่อไม่ให้เกิดซ้ำ
2. ความเสียหายของอาคารสถานที่และอุปกรณ์ มอบให้หน่วยงานปกติที่รับผิดชอบนำเสนอให้มีการซ่อมแซมแก้ไข หรือจัดทำใหม่ตามโอกาสอำนวย นอกจากบางสิ่งที่จะต้องรีบฟื้นฟูให้สู่สภาพเดิม ก็ให้ดำเนินการโดยด่วน
3. การบาดเจ็บอันเนื่องจากอัคคีภัย ให้ฝ่ายอำนวยการพิจารณาต่อไปถึงสิ่งอันควรดูแลและปฏิบัติต่อไป เช่น การรักษาพยาบาล และการฟื้นฟูสุขภาพ การชดเชยความเสียหาย ตลอดจนการเรียกเงินทดแทน

หมายเลขโทรศัพท์หน่วยงานราชการ

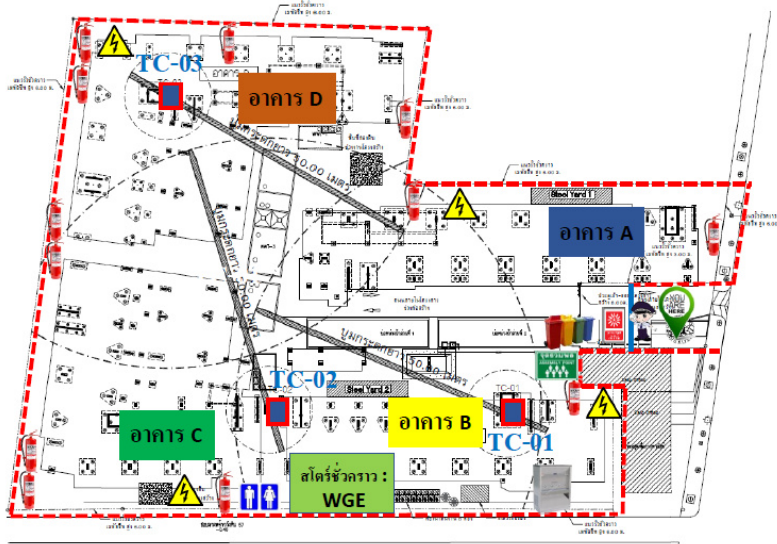
สถานีดับเพลิงลาดพร้าว	เบอร์โทร 085-550-7382
สถานีตำรวจโชคชัย	เบอร์โทร 02-538-5249
การไฟฟ้าเขตนวลจันทร์	เบอร์โทร 02-716-3200
โรงพยาบาลเปาโลโชคชัย4	เบอร์โทร 02-514-4140

เอกสารแนบ

1. แผนผังอุปกรณ์ดับเพลิง
2. แผนผังจุดรวมพล และ เส้นทางหนีไฟ



Site Layout : J092 โครงการ แอทโมซ พาลาซิโอ ลาดพร้าว-วังหิน



สัญลักษณ์	
	จุดที่อยู่
	ถังดับเพลิง
	สัญญาณแจ้งเหตุ
	จุดรวมพล
	ห้องน้ำ
	ตู้ควบคุมระบบไฟฟ้า
	จุดทิ้งขยะ
	ตู้น้ำดื่ม
	รปภ.